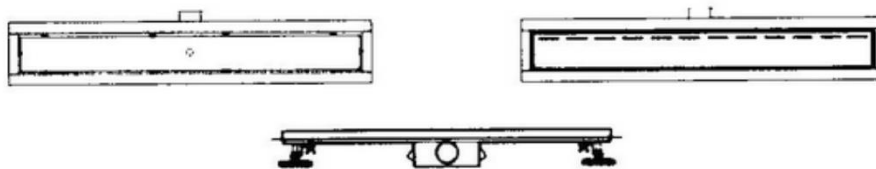


Inštalácia nerezových žľabov



SK Materiály potrebné na inštaláciu:

1. Brúsny papier, 2. Vodováha, 3. Maskovacia páska, 4. Odmasťovacia kvapalina, 5. Silikón

Montáž

SK. Pred začatím montáže je potrebné skontrolovať či výrobok nieje poškodený. Stiahnuť maskovnicu, tak aby sa nepoškodila. Zalepiť ústie kanála, tak aby neznečistil kanalizáciu počas montáže. Pre lepšiu príľnavosť, pomocou brúsneho papiera, obrúsiť hrdlo odtoku a spodok kanálu.

Pre lepšiu príľnavosť dlažby odporúčame použiť odmasťovací prostriedok. Zapojiť odtok sifónu do kanalizačnej rúry, pričom sa treba uistiť, že rúra bola zatlačená čo najhlbšie. Ak je to potrebné kanál treba uzemniť. Kanál urovnať a umiestniť v malte.

Vyplniť priestor pod kanálom a okolo neho pomocou cementovej malty (zobrať do úvahy hrúbku dlaždíc). Počas ukladania dlažby treba zobrať do úvahy sklon v smere odtoku (od 2° do 4°) v okruhu sprchovacej kabíny alebo kúta. Dlaždice treba umiestniť min. 1 mm nad hornou hranou odtoku. Priestor medzi odtokom a dlaždicami treba vyplniť silikónovým spojivom.



Podmienky záruky

Táto záruka je povinnosťou výrobcu (ďalej len "Ručiteľ") bezplatne odstrániť fyzické chyby po dobu 2 rokov.

1. Ručiteľ zaručuje, že produkt, ktorý ste kúpili, neobsahuje žiadne materiálové a výrobné chyby.
2. Táto karta spolu s faktúrou alebo pokladničným bločkom obdržaným v čase nákupu a produktom je základom pre reklamáciu.
3. Záruka sa nevzťahuje na produkty, ktorých poškodenie bolo spôsobené:
 - a) nesprávnou obsluhou, používaním alebo montážou výrobku,
 - b) mechanickým poškodením výrobku v dôsledku nesprávneho skladovania alebo prepravy,
 - c) nárazmi s tvrdým alebo ostrým predmetom, ktorý spôsobil poškodenia odreniny, obtĺčenia atď.
 - d) kontaktom s ohňom,
 - e) usadzovaním vodného kameňa,
 - f) mechanickým poškodením výrobku spôsobeným preťažením, a z toho vyplývajúcim pôsobením hmotnosti,
 - g) údržbou a opravou vykonávanou neoprávnenými osobami, v dôsledku ktorých toto poškodenie vzniklo,
 - h) použitím neoriginálnych náhradných dielov alebo použitím čistiacich prostriedkov, ktoré nie sú určené na použitie s materiálom (nerezová oceľ AISI 304),
 - i) montážou výrobku, ktorá nebola realizovaná podľa návodu na inštaláciu,
4. Záruka sa nevzťahuje na výrobok, v ktorom bol skonštatovaný zásah do štruktúry výrobku.
5. Rozsah záruky sa nevzťahuje na činnosti týkajúce sa montáže, údržby a čistenia výrobku. Kupujúci je povinný ich vykonať sám.
6. Voľba metódy odstránenia závady patrí Garantovi, ktorý môže produkt opraviť alebo vymeniť.
7. Záručné práva nezahŕňajú právo kupujúceho žiadať náhradu za vzniknuté náklady alebo škody spôsobené chybným fungovaním výrobku.
8. Ručiteľ sa zaväzuje preskúmať sťažnosť do 30 dní od oznámenia.
9. Ak sa žiadosť považuje za oprávnenú, Ručiteľ sa zaväzuje opraviť alebo nahradiť výrobok do 14 pracovných dní odo dňa prijatia reklamácie.
10. V prípade neoprávnenej reklamácie Kupujúci bude znášať náklady za pracovné hodiny a cestovné servisného tímu.
11. Kupujúci stráca práva vyplývajúce zo záruky v prípade:
 - a) keď ručiteľ alebo predajca skonštatujú, že Kupujúci vykonal svojvoľne konštrukčné zmeny vo výrobku,
 - b) Používania výrobku po zistení chyby/závady,
12. Reklamujúci sa zaväzuje ihneď písomne informovať predajcu o všetkých zistených chybách podaním presného záznamu.